



Takk for tilliten!

Brukermanual for Avara alarmsystem for bobil og campingvogn - Fullversjon

Avara Lite

Avara Basic

Avara Basic Plus

Avara Premium

Avara Temp

Avara Mouse

- ❖ Denne manualen omfatter alle alarmpakkene samt tilleggsutstyr, unntatt Avara Moist fuktvarslingssystem som har egen manual.
- ❖ Det er en egen manual for installasjon som også inneholder mer informasjon om systemets virkemåte.
- ❖ Gå alltid inn på www.avara.no for å se om det er nyere versjoner av manualen. Revisjonsdato er merket på forsiden.
- ❖ Avara alarmpakker kommer i forskjellige konfigurasjoner tilpasset forskjellig bruk. Alle er basert på de samme komponentene og alle pakkene kan oppgraderes.

INNHold

Alarmpakkenes innhold	3
Registrere modem og opprette abonnement	4
Brukermanual, Avara Basic, Basic Plus og Premium	5
Brukermanual Avara Lite	8
Pare/avpare detektorer og sensorer	9
Brukermanual Avara Mouse.....	11
Brukermanual Avara Temp, Temperatursensorer	11
Brukermanual Universalgassdetektor	12
Batterivarsel og batteriskifte.....	13
Nyttig å vite om alarmsystemet.....	14
Testprosedyrer	15
Tilgjengelige alarmkomponenter	17
Service og vedlikehold.....	18
Tekniske spesifikasjoner	19
Ansvar	21



LARMPAKKENES INNHOLD

Avara Basic Plus

STANDARDPAKKEN for bobiler og campingvogner som er på reise. Fjernstyring, varsling og GPS-sporing med mobil og PC, og mer.

Varsler følgende

- Propangass
- CO (Karbonmonoxid)
- Røyk
- Innbrudd (når man *ikke* er i bilen/vognen)
- Innbrudd (når man *er* i bilen/vognen og sover)
- Utvendig bevegelse
- Varsler lokalt i hovedenhet og eventuelt sirene, og til mobil



Avara Basic

Samme som Avara Basic Plus med unntak av varsel og funksjoner til mobil. Kun lokal alarm.



Avara Lite

Spesielt for campingvogner på fast plass. Kan oppgraderes til alle større pakker.

Varsler følgende:

- Propangass
- CO (Karbonmonoxid)
- Røyk
- Innbrudd (Når man ikke er i vognen)
- Varsler lokalt i Hovedenhet og til ***mobil***



Avara Premium

Samme som Avara Basic Plus med tillegg av Avara Moist fuktsensorer. **Se egen brukermanual for Avara Moist.**



REGISTRERE MODEM OG OPPRETTE ABONNEMENT

Alarmpakker som er online til mobil og PC inneholder et Modem som krever et abonnement hos Avara. Modem kan også etterinstalleres i alarmpakker som kom uten. Med abonnement er man sikret oppkobling i hele Europa og alle datakostnader er inkludert. Du får tilgang til funksjoner som fjernstyring av alarm, varsel ved alarm, sporing i kart osv.



Mange forsikringsselskap gir rabatt når sporingssystem er installert.

Med Modem får du også mulighet til å bygge ut med Avara Temp temperatursensorer og Avara Mouse musevarsling.

Du registrerer deg selv på www.avara.no. Du trenger serienummeret på modemmet som står på toppen av selve modemmet og på et ark som fulgte med i pakken.

Inne på www.avara.no klikker du på «Min side», deretter på «Registrer» og følger anvisningene. Legg merke til at du må helt ned i bunnen av «Vilkår» siden for å krysse av for å godta, før du kommer videre til betaling.

Modemet krever ingen betjening til daglig og er alltid aktivt.

BRUKERMANUAL, AVARA BASIC, BASIC PLUS OG PREMIUM

Varsler og funksjoner

- Propangass
- CO (karbononoxid)
- Røyk
- Innbrudd, skallsikring (Nattalarm, når man er i bilen/vognen)
- Innbrudd (Når man ikke er i bilen/vognen)
- Tyveri av bilen/vognen (sjokksensor)
- Utvendig bevegelse (og lys)
- Alarmvarsel, fjernstyring og sporing med mobil (ikke Avara Basic)
- Måler bodels batterispenning, innvendig temperatur og luftfuktighet (Ikke Avara Basic)

Alarmen har tre innstillinger

1	Alltid på Røyk, CO og propanalarm er alltid aktiv og kan aldri slås av. Gjelder alle alarmpakkenes.
2	Nattalarm (Skallsikring)/kjeledyrmodus Slås på hvis man ønsker ekstra sikkerhet om natten når man sover i bilen/vognen. Varsler med lydsignal fra hovedenheten innvendig (ikke sirene) ved innbrudd gjennom dører og luker som er utstyrt med innbruddsdetektorer. Gir lys i utvendige detektorer straks noen kommer nære bil/vognsiden. Gir signal inne etter 30-60 sekunder hvis bevegelsen på utsiden ikke opphører. Man kan bevege seg fritt innendørs uten å utløse nattalarm. Aldri signal i sirene ved Nattalarm. Dette er innstillingen du skal bruke som innbruddsalarm hvis du etterlater et kjæledyr i bilen/vognen.
3	Innbruddsalarm Slås på når man er borte og ingen er inne. Utløses av innbruddsdetektorer i dører og luker, bevegelsesdetektoren på hovedenheten og g-sensoren i hovedenheten (registrerer om hele bilen/vognen flyttes). Utvendige detektorer vil blinke/lyse, men ikke gi varsel. Det må ikke være kjæledyr inne i bilen/vognen når innbruddsalarm er slått på.

For biler/vogner i opplag uten strøm kan alarmen utstyres med backupbatteri som gjør den uavhengig av 12V batteri eller 230V.

Betjening

Til daglig

Trenger ingen betjening da de viktigste funksjonene som varsling av røyk, CO (kullos) og propangass, er **alltid påslått** uansett alarmpakke eller om alarm er av eller på.

Nattalarm PÅ

- Trykk **kort** nederst på lokket av hovedenheten (likegyldig hvilken side). Etter 2 sek. begynner det å blinke raskt grønt. Kort etter vil blinkingen gå over til veldig korte blink hvert 10. sek. Utløst nattalarm gir signal bare i hovedenhet inne.

Nattalarm AV

- Slås av på samme måte som man slo på, alternativt bare gå ut døren eller begynn å kjøre. Da slås nattalarmen automatisk av.

Innbruddsalarm PÅ

- Hold nøkkelbrikken helt inntil midten av nedkanten på hovedenheten
- Samtidig som du holder brikken rolig, trykk **kort** på lokkets nedkant (likegyldig hvilken side). **Fortsett å holde brikken** rolig på plass inntil du etter ca. 3 sek. hører pipesignal fra hovedenheten og LED indikatoren nederst til høyre blinker rødt.
- Nå kan du ta vekk brikken.

Det vil nå komme korte pip fra hovedenheten i 3 minutter før alarmen er armert. I denne perioden kan man fritt åpne og lukke luker og dører, gå ut og inn uten å utløse alarm. Utløst innbruddsalarm gir signal i både hovedenhet, sirene og sender melding til eier på mobil.

Innbruddsalarm av

- Samme prosedyre som å slå på. Når innbruddsalarm slås av kvitteres dette med «Pip-pip» i Hovedenheten. Først da kan du ta vekk nøkkelbrikken.
- Når du kommer inn gir Hovedenheten korte pip i 20 sek. som er tiden du har på deg til å slå av alarmen før alarmen utløses.

Kjæledyrmodus

- Har du kjæledyr i bilen/vognen når du går ut bruker du *Nattalarm*. Da vil du får alarm ved innbrudd gjennom dører og luker som er utstyrt med innbruddsdetektor. Du får ingen sirene (som ville kunne skade hunden/katten), men varsel i Hovedenhet, og telefon hvis du har modem.

Fjernstyre alarmen

Alle alarmfunksjoner kan fjernstyres fra «Dashbordet» (ditt påliggingsområde) fra mobil eller PC. Det tar fra 30 sek. til 10 min. før en endring gjøres gjeldende. Man kan bruke mobilen for å se om man husket å slå alarmen på eller av selv om man bruker nøkkelbrikke. Dashbordet vil automatisk synkronisere seg med alarmen.

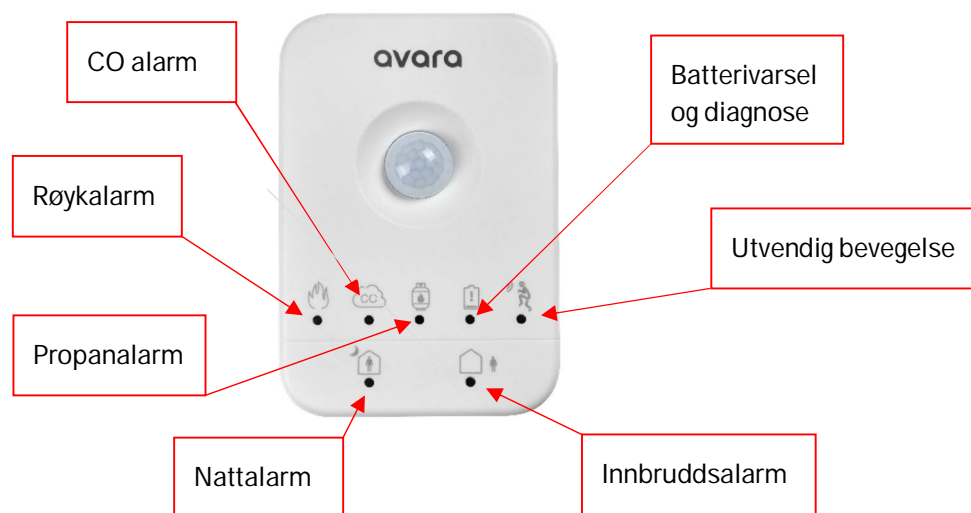
Man kan også enkelt logge seg inn på eget system fra en lånt mobil eller PC.

«Hysje» på alarmen

Hvis man selv utløser røykalarmen f.eks. ved matlaging, kan man «hysje» på alarmen i 10 minutter ved å trykke på lokket på hovedenheten. Alarmen kommer på igjen av seg selv. Alarmen gir signal så lenge det er røyk eller gass tilstede og slutter av seg selv når nivået blir lavt igjen. Deretter er alarmen igjen klar for ny deteksjon uten noen betjening.

Indikatorlamper og alarmsignal i Hovedenheten

På hovedenheten finner du to rekker med LED indikatorer. Symbolene viser hva slags alarm som er påslått eller utløst. Se på hovedenheten mens alarmen går så vet du hva som har utløst den. Du kan også gå logge inn på ditt «Dashbord» å se i «Hendelseslogg» hva som har vært utløst.



Utvendige detektorer gir korte støt i lyd giveren. Innbruddsdetektorene gir lengre støt. Det er derfor mulig å ligge i sengen å vite forskjell på om det bare er noe utenfor som bør sjekkes eller om det er et reelt pågående innbrudd.

BRUKERMANUAL AVARA LITE

Avara Lite fungerer som Avara Basic, men uten funksjoner for Nattalarm og den har ikke sirene. Avara Lite kan oppgraderes til å få flere funksjoner ved å legge til ønskede detektorer.

Varsler følgende

- Propangass
- CO (karbonmonoxid)
- Røyk
- Innbrudd når man er borte **og i opplag**
- Tyveri av bilen/vognen (sjokksensor)
- Alarmvarsel og fjernstyring med mobil og PC
- Måler bodels batterispenning, innvendig temperatur og luftfuktighet

Alarmen har to innstillinger

1	Alltid på Røyk, CO og propanalarm er alltid på og kan aldri slås av
2	Innbruddsalarm Slås på med nøkkelbrikken og brukes når man forlater bilen/vognen og ønsker alarm ved innbrudd eller tyveri.

Innbruddsalarm PÅ

- Hold nøkkelbrikken helt inntil midten av nedkanten på hovedenheten.
- Samtidig som du holder brikken rolig på plass, trykk **kort** på lokkets nedkant (likegyldig hvilken side).
- **Fortsett** å holde brikken rolig på plass inntil du etter ca. 3 sek. hører pipesignal fra hovedenheten og LED indikatoren nederst til høyre blinker rødt.
- **Først nå** kan du ta vekk brikken.



Det vil nå komme korte pip fra hovedenheten i 3 minutter før alarmen er armert. I denne perioden kan man fritt åpne og lukke luker og dører, gå ut og inn uten å utløse alarm. Utløst innbruddsalarm gir signal i både hovedenhet, sirene og sender melding til eier på mobil.

Innbruddsalarm av

- Følg samme prosedyre som å slå på. Når innbruddsalarm slås av kvitteres dette med «Pip-pip» i Hovedenheten. **Først da kan du ta vekk nøkkelbrikken.**
- Når du kommer inn gir Hovedenheten korte pip i 20 sek. som er tiden du har på deg til å slå av alarmen før alarmen utløses.

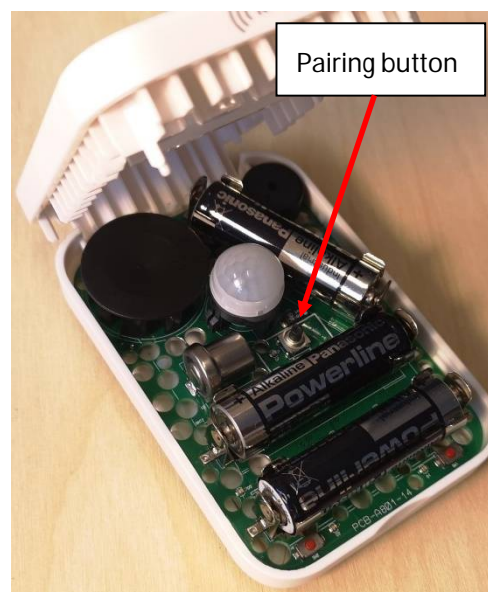
PARE/AVPARE DETEKTORER OG SENSORER

NB! Hvis Hovedenheten ikke reagerer på **pareknappen** er det fordi den er opptatt med å gjennomføre andre handlinger, for eksempel at du trykket på lokket når du åpnet for å trykke på pareknappen (og slo på alarmen), eller at alarmen allerede var på. I disse tilfellene er det bare å vente noen minutter og forsøke igjen.

Alle Avara alarmpakkene kommer *ferdig paret*. Kjøper du flere løse detektorer i tillegg så må kun de nye pares inn i systemet.

Hvis en detektor skiftes ut må den gamle avpares. Se under om avparing.

De fleste detektorer pares til hovedenheten, men noen pares til modemet.



Paring av Innbruddsdetektor, Utvendig detektor, Propandetektor

- Åpne lokket på Hovedenheten ved å trekke ut i nedkant av dekslet som er hengslet i overkant. Midt på kortet inne i Hovedenheten er en knapp merket «Pairing». Trykk *kort* på denne slik at det lyser gult. Straks etter begynner den å **blinke** gult og den er klar for paring.
- Trykk så **kort** på knappen på den nye detektoren. Det kommer nå «Pip-pip-pip» fra hovedenheten som bekrefter vellykket paring.
- Ta hovedenheten ut av paremodus ved å trykke igjen, eller bare vent ett minutt så går den ut av seg selv.

Paring av Hovedenhet og Modem

- Trykk **først** på pareknappen på Modemet. Det skal nå blinke gult.
- Trykk deretter kort på pareknapp på hovedenhet. Det skal nå pipe og blinke gult som bekræftelse på vellykket paring. Ta begge ut av paremodus ved å trykke på pareknappene igjen, eller la de gå ut av seg selv etter ett minutt.

Paring av Sirene

Det er to små variasjoner på sirenedriver. Sirenedriver er den sorte batteri/elektronikkboxen sirenen er koblet til. Tidlige versjoner har ingen fysisk pareknapp, men to blanke punkter merket «Paring». Disse punktene kortsluttes for å utgjøre parefunksjon. Senere varianter har en liten trykkbryter på samme sted.

Selve pareprosedyren er lik som de andre detektorene. Sirenedriver pares til Hovedenheten.

Paring av Avara Mouse musedetektor

- Trykk **først** på pareknappen på **Modemet** (Blinker nå gult).
- Trykk deretter kort på pareknappen på musedetektoren.
- Pipesignal fra hovedenheten bekrefter vellykket paring.
- Ta Modem ut av paremodus ved å trykke på knappen igjen, eller la de går ut av seg selv etter ett minutt.

Paring av Nøkkelprikker

- Åpne lokket på Hovedenheten og trykk på pareknappen, vent til det blinker gult.
- Hold nøkkelprikken på plassen under Hovedenheten og lukk lokket (Når du lukker lokket trykkes det samtidig på knappen for alarm av/på slik som når du slår av/på Nattalarm). Vellykket paring kvitteres med pipesignal.
- Det blinker fremdeles gult og neste brikke pares ved å holde den på samme plassen og trykke kort på lokket. Hold brikken stille inntil det kommer pipesignal.
- Ta Hovedenheten ut av paremodus ved å trykke på knappen igjen, eller la de går ut av seg selv etter ett minutt.

NB! Hvis du ikke får paret nøkkelprikken er det mest sannsynlig fordi det er trykket på av/på knappen på hovedenheten når den ble åpnet. Åpne lokket på Hovedenheten å se om det blinker grønt slik det gjør når Nattalarm er slått på. Blinker det så må alarmen slås av før Nøkkelprikker kan pares.

Avparing av detektorer, generelt

Detektorer som byttes ut eller fjernes må slettes fra Hovedenhetens minne. Ellers vil de for alltid savnes og varsles med batteriindikatoren på Hovedenheten. Man må slette alt selv om man fjerner bare en. Når minnet i Hovedenheten er slettet må alle detektorer, modem, sirenedriver og kodebrikker pares inn igjen.

Enheter som er paret til Modem slettes ikke når man sletter bare Hovedenhet. (Moist sensorer, Temp sensorer og Mouse detektorer forblir innparet).

Avpare Hovedenhet

Trykk og hold pareknapp inne i 10 sek. inntil det piper konstant (Pareknappen under dekslet). Hvis det ikke kommer noe pip så er det fordi Hovedenheten var opptatt med annet. Vent litt og gjenta prosessen.

Avpare Modem

Trykk og hold pareknapp på modemet inne i 10 sek. inntil det lyser konstant gult.

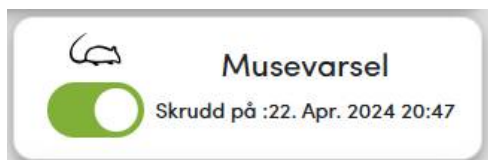
Slette Avpare Moist sensorer

Avara Moist sensorer vil ikke bli slettet fra Modemet når dette avpares. Det må gjøres av Avara via kundeservice.

BRUKERMANUAL AVARA MOUSE

Avara Mouse detektoren registrerer hvis en mus springer forbi detektoren. Rekkevidde ca. 0,5 - 0,8 meter. Det sendes en SMS og e-post til valgt mottaker når en bevegelse detekteres. Flere varselmottakere kan legges inn for dette og alle ander varsler i systemet. Når et varsel er sendt vil det ikke sendes nye varsel før musealarmen er slått av og på igjen. Man slår musealarmen på og av fra ditt «Min side».

Du vil selvsagt også selv bli registrert som «mus» hvis du går inn i bilen/vognen når denne alarmen er på.



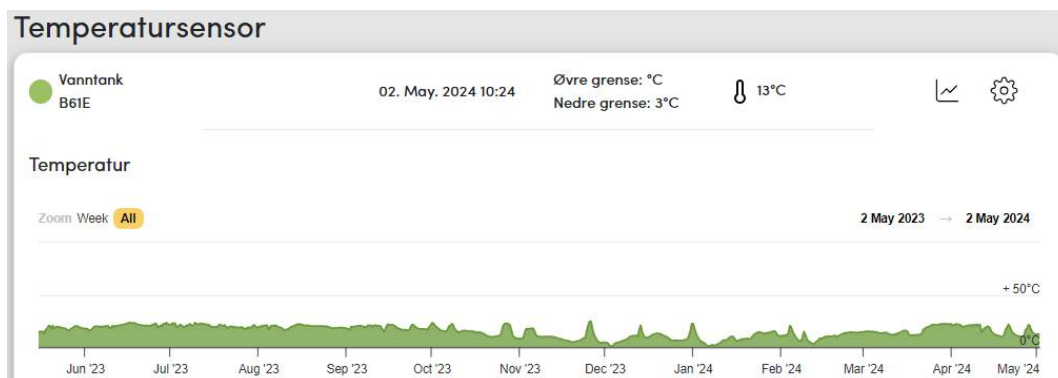
Det finnes en mer utfyllende manual for Avara Mouse, nedlastbar fra Avaras hjemmeside.

BRUKERMANUAL AVARA TEMP, TEMPERATURSENSORER

Avara Temp er universelle temperatursensorer man kan plassere på steder man ønsker å overvåke og logge temperaturer. Eksempler:

Vanntank, gråvannstank, batteri, dokassett, utvendig, kjøleskap, fryseboks, hundebur osv. Sensorene festes med den påmonterte dobbeltsidige tapen.

Inne på ditt «Dashbord» kan du sette øvre og nedre grenser for hvilke temperaturer du ønsker å få SMS varsel. Du kan også se en graf over hvordan temperaturen har vært over tid. Du kan gi sensorene dine egne navn som beskriver hvor de er plassert.



BRUKERMANUAL UNIVERSALGASSDETEKTOR

Universalgassdetektoren er et tilvalg og er *ikke* med i alarmpakkene som standard. Dette er en type detektor som andre produsenter feilaktig kaller «Narkosegassdetektor». Det er et kontroversielt tema da det er til nå ikke er kjent hva slags gass som eventuelt skal ha blitt brukt. Fenomenet ser også ut til å ha mistet aktualitet.

«Narkosegassdetektorer» er kjent for å gi falske alarmer da de reagerer på omtrentt alt som lukter sterkt. Det gjør også Avara sin Universalgassdetektor.

Vi i Avara tar sikkerhet på alvor og bruker ikke terminologien «Narkosegass» da det er lite troverdig. Vi tilnærmer oss fenomenet på en mer realistisk måte, først og fremst ved hjelp av de ekstra påkostede **utvendige detektorene med lys** som i alle tilfeller av innbruddsforsøk eller overfall vil gi tidlig varsel til både beboer og eventuelle uønskede elementer.

Universalgassdetektor er derfor tilgjengelig for de som ønsker det, men er ikke anbefalt uten at det er et spesielt behov.

Slå på/av Universalgassdetektor

Følger automatisk Nattalarmens på og av.

BATTERIVARSEL OG BATTERISKIFTE

Hvis en av enhetene i systemet får lavt batteri vil det varsles med lys i batterisymbolet på hovedenheten. Dette er altså ikke bare for hovedenheten alene.

Varselet kommer litt etter at du slår på/av natt- eller innbruddsalarm, lyser/blinker en kort stund og slukker.

Samme indikator vil også vise om en detektor som er parett inn i systemet ikke lenger fungerer.

Vær oppmerksom på at hvis en detektor ikke svarer hovedenheten når alarm slås av eller på, kan andre funksjoner bli trege og ikke

respondere. For eksempel hvis man forsøker å sette enheten i paremodus. Da er det bare å vente til batterivarsellampa slukker.



Hvis alarmsystemet brukes i ekstrem kulde, kan vanlige alkaliske batterier vise lav spenning før de er brukt opp. Det anbefales da å bruke 1,5V lithiumbatterier, f.eks. Energizer Ultimate Lithium. Disse batteriene er bedre enn alkaliske på andre måter også.

Hvilken detektor har lavt batteri?

Når du får batterivarsel skal du finne ut hvilken enhet det gjelder. Gjør følgende:

Slå på Nattalarm, gå rundt å se på hver detektor. De som har friske batterier skal blinke grønt *kort* hvert 10. sekund. Hvis det blinker rødt har den svakt batteri. Hvis det ikke blinker i det hele tatt er det denne detektoren som enten er død eller ikke er parett inn. Hvis alle blinker grønt er det bare hovedenheten igjen, og det er denne som har svakt batteri. På innbruddsdetektorene er det selve knappen som blinker. På de utvendige detektorene er det den venstre lyslinsa som blinker (grønt eller rødt).

Batteriskifte generelt

Ingen av enhetene mister sin paringsinformasjon ved batteriskifte.

Før nye batterier settes inn, kontroller at fjærkontaktene i endene av batteriholderne har passe sterkt inngrep. De skal være vinklet litt innover. Juster om nødvendig ved å bøye dem forsiktig innover. Pass på riktig polaritet når batteriene settes inn og vær forsiktig når du bytter batterier slik at komponentene på kortet ikke skades.

Batteriskifte Hovedenhet

Åpne hovedenheten ved å dra ut i lokkets nedkant. Lokket er hengslet i overkant. Under lokket kommer 3 stk. AA alkaliske battericeller til syne.

Batteriskifte Innbruddsdetektor og Avara Mouse

Tving av lokket fra oversiden. Det er huket på i nedkant. Det kan gjøres med bare fingrene, men det er lettere å «jekke» lokket av med et skrujern i sporet øverst på lokket.

Batteriskifte Utvendig detektor

Skrut ut de fire Torx #10 skruene på detektoren. Selve huset vil sitte igjen på bil/vognsiden). Sjekk ekstra nøye at batteriklemmene er passe stramme på den batterirekka som har bare to klemmer.

Batteriskifte Sirene

Skru av lokket på den sorte boksen (sirenedriveren) med de fire Torx #10 skruene. Inne i boksen er det en batteriholder med 8 stk. AA battericeller. Pass på at den sorte skumplaten kommer opp mot lokket/elektronikken når du setter lokket på plass igjen.

Hvis din sirenedriver var montert i motorrom eller delvis utvendig så flytt den til innsiden av bodelen. I ettertid har vi gjort en ny vurdering og har kommet frem til at den er mest effektiv mot tyver når den står der tyven er. Det blir også enklere med batteriskifte neste gang det trengs.

Batteriskifte Avara Temp

Det er et lite hakk i siden på sensoren hvor man setter inn et passende flatt skrujern og vrir til lokket løsner. Tapp sensoren forsiktig i bordet slik at printplaten/innmaten kommer ut av kapslingen. Du ser nå en CR2032 knappecelle. Trekk denne ut og skyv inn et nytt. Pass på riktig polaritet, + er opp. Pass også på at den runde printplaten kommer i riktig spor når den settes inn (merk det lille hakket i kanten av printplaten og tilsvarende «nøkkel» i kapslingen).

NYTTIG Å VITE OM ALARMSYSTEMET

Avara alarmsystemet har noen underliggende egenskaper man til vanlig ikke trenger å tenke på, men som kan gi svar hvis man observerer noe man ikke forventer.

- Alarmkomponentene må være installert slik monteringsveiledningens viser fordi alle detektorene samarbeider om hva som skjer og kan se forskjell på innbrudd og normal aktivitet inne.
- Alarmsystemet kan ikke testes hvis alle komponentene ligger på bordet. Da vil samarbeidet mellom detektorene bli feiltolket og alarmen slår seg som regel av.
- Dersom du sitter med hovedenheten i hånda og forsøker å teste funksjoner vil enten alarmen slå seg av (Nattalarm) eller den vil utløse alarm (Innbruddsalarm).
- Dersom noen er inne i bilen/vognen og du forsøker å teste nattalarm vil den ikke utløse fordi detektorene settes i 3 minutters pause hvis du beveger deg foran Hovedenheten.
- GPS posisjon oppdateres hvert 5. minutt når man kjører, men bare en gang i døgnet når man står stille.
- Bodelsbatteriets spenning oppdateres hvert. 10. minutt (måler strømkilden til Modemet).
- Hovedenheten oppdaterer inneklimatest hver 2. time.
- Propandektoren må kjenne gass over alarmgrensen kontinuerlig i ett minutt før den gir alarm (20 sek. fra 2025). Man vil derfor ikke klare å utløse alarm med en gasslighter.

- For bobiler og campingvogner i opplag uten strøm kan alarmen utstyres med Backup batteri som gjør den uavhengig av 12V batteri eller 230V.

TESTPROSEDYRER

Enkel test på om detektorer er paret til systemet. Ha alarmen avslått når du tester.

- Trykk på knappen på den aktuelle detektoren, det lyser rødt i 4 sek. og så kommer et kort pipp fra hovedenheten. Gjelder for alle detektorer.
- Test om modem er paret: Trykk på pareknappen på modem, vent et par sek. og trykk igjen. Det skal raskt komme pipesignal fra hovedenheten hvis disse er paret.
- Test om sirenedriver er paret: På lokket av sirenedriveren er det to blanke firkanter merket «Pairing». Dette er kontaktpunkter som skal kortsluttes for å utgjøre knappfunksjonen. Punktene kan være tildekket med tape. Senere utgaver kan ha en trykk-knapp montert på disse punktene. ***Hvis sirenedriver er montert i motorrom eller delvis ute skal den flyttes inn i bodelen. Se seneste monteringsmanual tilgjengelig fra Avaras nettside.***
- Test av propangassdetektor: Trykk på knappen. Det skal komme et pip fra hovedenheten etter 4 sek. Påfør gass fra en gasslighter tett inntil detektoren. Etter en kort stund skal den begynne å blinke rødt. Dette bekrefter at gass blir detektert og sammen med paretesten er detektoren nå testet og OK selv om det ikke har kommet vanlig varselsignal fra hovedenheten. Til dette må man ha tilført gass i ett minutt for å gi reelt varsel.
- Røykvarsler testes som andre røykvarslere, trykk og hold inne lokket nederst på hovedenheten i 10 sek.
- Systemet må være ferdig installert når man utfører en funksjonstest.

Funksjonstest av systemet

Nattalarm

Slå på nattalarm, gå ut og lukk døren (det må ikke være noen igjen inne). Vent i minst 3 minutter. Spaser frem og tilbake under en av de utvendige detektorene. Når det er dagslys, vil detektoren bare blinke raskt to ganger (enheter produsert etter 2022). Når det er mørkt vil det også tenne utelys i 10 sekunder. Prosessen gjentar seg så lenge det er bevegelse i deteksjonssonen. Beveger du deg i sonen i minst 30 sekunder skal hovedenheten gi alarm inne (utvendige detektorer gir aldri alarm i sirenen).

Åpne en dør som har innbruddsdetektor. Etter ca. 3 sek. vil det gi alarm i hovedenhet, ikke i

sirene. Fungerer dette i nattalarm vil den også fungere som den skal i innbruddsalarm.

Innbruddsalarm

Slå på innbruddsalarm med kodebrikke og forbli inne. Det tar 3 minutter fra påslag til detektoren er aktive. Beveg deg foran hovedenheten. Alarmen begynner da å gi korte pip i 20 sekunder før alarm utløser. Det gis signal både i hovedenhet og sirene.

Innbruddsdetektorene vil også utløse alarmen, men disse behøver ikke testes igjen hvis de ble testet i nattalarm. Slå av alarm på samme måte som du slo på alarmen med kodebrikken.

Funksjonstest av enkeltdetektorer

Innbruddsdetektor

Trykk og hold pareknappen på Innbruddsdetektoren i 3 sek inntil den blinker raskt grønt i knappen. Etter 30 sek. oppvarmingstid vil knappen blinke grønt når det registreres bevegelse. Etter en kort stund går den ut av testmodus av seg selv, eller hvis du trykker på knappen igjen.

Denne testen er også nyttig for å kunne se om detektoren reagerer som ønsket når den er montert.

Utvendig detektor

Trykk og hold pareknappen i 3 sek inntil det blinker svakt rødt og grønt i den ene linsen. Etter 30 sek. vil LEDlysene blinke når detektoren ser bevegelse.

Sirene

Kortslutt de to blanke punktene på sirenedriveren som utgjør pareknapp i 3 sek. Det lyser rødt og kommer tre støt i sirenen. Går ut av testmodus av seg selv med en gang testen er gjort.

Ovennevnte tester viser når det registreres bevegelse, men det er ikke det samme som om alarm ville blitt utløst ved første registrering. Det er forsinkelser og logikk i tillegg for å hindre falske alarmer.

TILGJENGELIGE ALARMKOMPONENTER

<p>AV100 - Avara hovedenhet Benyttes for betjening av alarm/nattalarm innvendig i bobil/caravan. Inneholder bevegelsesdetektor, CO-detektor og røykdetektor samt fukt- og temperaturmåler. Plasseres normalt høyt på veggen sammen med andre betjeningspaneler.</p>	
<p>AV108 - Modem Modem som kommuniserer til Avara sin skyløsning. Alarmmeldinger og varsler videresendes hvor eier av systemet velger. Inneholder også GPS-enhet for lokalisering av bobil/campingvogn. Modemet tilkobles 12V eller 6V backup batteriboks.</p>	
<p>AV106 - Utvendig detektor Monteres høyt oppe på yttervegg. Innebygget bevegelsesdetektor som registrerer bevegelser innenfor ca. 1 - 1,5 meter fra vegg. Lys tennes ved bevegelse.</p>	
<p>AV103 - Innbruddsdetektor Bevegelsesdetektor som plasseres i døråpninger/lasterom og detekterer enhver bevegelse ut/inn av bobil/campingvogn.</p>	
<p>AV101 - Propangassdetektor Monteres nede ved gulvet og skal tilkobles 12V. Har også inngang for 6V backup batteriboks.</p>	
<p>AV107 - Universalgassdetektor Monteres i hodehøyde og skal tilkobles 12V. 6V backup batteriboks skal ikke benyttes. Universalgassdetektorer reagerer på et stort antall gasser, noe som kan føre til falske alarmer.</p>	
<p>AV104 - Sirene og sirenedriver Monteres inne i bodel, ikke i motorrom. Sirenedriveren inneholder en batteripakke som også driver sirenen. Gir signal ved innbrudd, ikke i nattalarm.</p>	
<p>AV110 - Sirene Løs sirene uten elektronikkenhet (sirenedriver). Reservedel til AV104.</p>	
<p>AV105 - Nøkkelbrikker Nøkkelbrikker for å slå av/på innbruddsalarm.</p>	

<p>AV109 – Avara Moist fuktsensorer Fuktsensorer monteres av kompetent verksted. Proben settes inn i konstruksjonen og måler relativ fuktighet. Sensorene har et internt batteri med forventet levetid over 15 år.</p>	
<p>AV111 - Backup batteriboks Benyttes ved behov for backup strømforsyning til modem og propangassdetektor. Brukes i opplag og som backup dersom 12V strømforsyning blir borte.</p>	
<p>AV113 – Avara Mouse musedetektor Registrerer om mus kommer inn i bobilen/campingvognen. Sender SMS og e-post til eier (krever Avara Modem).</p>	
<p>AV114 – Avara Temp temperatursensor Universell temperatursensor man kan plassere på f. eks. hundebur, batteri, vanntank, gråvannstank, dokassett, i kjøleskap eller fryseboks. Sender varsler til eier ved gitte grenseverdier (krever Avara Modem).</p>	

SERVICE OG VEDLIKEHOLD

Den innebygde CO-sensoren i Hovedenheten og sensoren i Propandektoren har en fra fabrikanten oppgitt en levetid på ca. 5 år. Den kan vare lenger, men for å sikre alarmens viktigste funksjoner bør disse byttes på service hos Avara. Dette er en generell anbefaling og gjelder alle typer gass og røykalarmer, uansett merke, Ikke bare spesielt for Avara.

Ditt eget vedlikehold vil være å sørge for at batterier blir byttet i tide før de eventuelt skaper lekkasjer. Hvis batteriindikatoren på hovedenheten indikerer så er det all grunn til å sjekke batteristatus for detektorene.

På service blir også røykdetektoren renses, programvare oppdatert ved behov og alle andre funksjoner kontrollert. Hovedenheten kan løsnes fra festebraketten ved å trekke den rett ut. Braketten blir sittende igjen på veggen slik at du lett kan sette enheten tilbake ved å presse den på plass.

Batteriene i detektorene er vanlige utskiftbare alkaliske AA battericeller. Disse kan vare i mange år. Selv om batteriene ikke er brukt opp bør de kontrolleres for lekkasje hvert år og skiftes senest etter 2-4 år avhengig av bruk. Batterier som lekker som følge av at de er oppbrukt er ingen garantisak.

NB! Ikke spyl de utvendige detektorene med høytrykkspyler. De er vanntette, men høytrykk fører til vanninntrengning som ikke er en garantisak.

Avara komponentene skal levers på godkjente gjenvinningsstasjoner for E-avfall ved kassering.

Du finner kontaktinformasjon på www.avara.no for service og support.

TEKNISKE SPESIFIKASJONER

Hovedenhet	
Funksjoner	<ul style="list-style-type: none"> • Kontrollpanel for betjening av • innbruddsalarm og nattalarm. • Optisk røykdetektor • Bevegelsesdetektor • CO-detektor (karbonmonoksid) • NFC-leser for kodebrikke
Mål H, B, D	102x72x31mm
Bevegelsesdetektor	Passiv infrarød. Detekterer innvendig bevegelse
G-sensor	Detekterer flytting av Bobil/campingvogn
NFC	13,54Mhz
Strømforbruk	ca. 0,1 mA.
Strømforsyning	3 stk. interne utskiftbare AA alkaliske batterier
Radiokommunikasjon	868 MHz båndet

Propangassdetektor	
Mål H, B, D	45x45x17,5mm
Strømforbruk normalmodus	Ca. 25 mA
Strømforbruk i innbruddsalarm og sparemodus	Ca. 0,25 mA
Strømforsyning primær	Ekstern 5,5 - 15 V DC
Strømforsyning sekundær	Ekstern 5,5 - 15 V DC
Følsomhet	Ca. 0,4 vol% eller 20% LEL
Radiokommunikasjon	868 MHz båndet

Innbruddsdetektor	
Mål H, B, D	89x70x24mm
Bevegelsesdetektor	Passiv infrarød
Strømforbruk	< 0,1 mA
Strømforsyning	3 stk. utskiftbare AA alkaliske batterier
Radiokommunikasjon	868 MHz båndet

Utvendig detektor	
Mål H, B, D	50x218x45 mm
Bevegelsesdetektor	Passiv infrarød
Strømforbruk normal	< 0,1 mA
Strømforbruk med lys	350 mA
Strømforsyning	6 stk. interne utskiftbare AA alkaliske batterier
Tetthet	IP66
Radiokommunikasjon	868 MHz båndet

Sirenedriver	
Mål H, B, D	80x80x48mm
Strømforbruk i standby	< 0,1 mA
Strømforbruk ved aktiv sirene	ca. 250 mA, begrenset til ca. 500 mA
Strømforsyning	8 stk. utskiftbare AA alkaliske batterier
Tetthet	IP66
Radiokommunikasjon	868 MHz båndet
Tekniske spesifikasjoner sirene-lydgiver	
Mål H, B, D	53x50x63mm
Spennning	6 - 16 V
Strømforbruk maks ved aktiv sirene	290 mA
Lydstyrke	123 dB på 10 cm. avstand
Radiokommunikasjon	868 MHz båndet

Sirene-lydgiver	
Mål H, B, D	53x50x63mm
Spennning	6 - 16 V
Strømforbruk maks ved aktiv sirene	290 mA
Lydstyrke	123 dB på 10 cm. avstand
Radiokommunikasjon	868 MHz båndet

Universalgassdetektor	
Mål H, B, D	45x45x17,5mm
Strømforbruk aktiv	Ca. 25 mA
Strømforbruk av	< 0,1 mA
Strømforsyning primær	Ekstern 5,5 - 15 V DC
Strømforsyning sekundær	Ekstern 5,5 - 15 V DC
Radiokommunikasjon	868 MHz båndet

Modem	
Mål H, B, D	83x83x17mm
Oppkobling	2G/4G/5G/NB-IOT/CAT-M1
Posisjonering (GNSS)	GPS/Galileo/Glonass/Beidou
NFC	13,54 Mhz
Strømforbruk sparemodus	Ca. 0,25 mA.
Strømforbruk 4G/5G aktiv	12, mA.
Strømforbruk 2G aktiv	Opp til 350 mA.
Strømforsyning primær	Ekstern 5,5 - 15 V DC
Strømforsyning sekundær	Ekstern 5,5 - 15 V DC
Radiokommunikasjon	868 MHz båndet

Backup batteriboks	
Mål H, B, D	39x96x143mm
Spennning	6V
Batteri	4 stk. D-cell alkaliske batterier (medfølger ikke)

ANSVAR

Alle funksjoner i Avaras alarmsystem er betinget av at alle komponenter er i funksjonell stand og at abonnement er aktivt hvis kunden har tegnet et abonnement. Alle tekniske innretninger kan svikte uten forvarsel som igjen potensielt kan gjøre skade. Avara får ingen tilbakemelding fra systemet hvis noe slutter å fungere. Det er derfor kundens ansvar å selv sørge for at systemet er operativt og fungerer. Hvordan dette gjøres er beskrevet i denne manualen. Avara kan av disse årsaker ikke påta seg ansvar for skader som måtte oppstå som følge av feil på systemet. Er brukeren avhengig av 100% garanti for funksjon må flere system kombineres.